

ななお

発行：社会福祉法人七尾市社会福祉協議会

社協だより

40

平成26年7月

目次

- P 2 平成25年度七尾市社会福祉協議会収支決算
賛助会費・寄付のお礼
- P 3 七尾市社会福祉協議会組織図
七尾市地域福祉推進員改選・市老連会長退任
- P 4 地域の“まちづくり”・福祉体験出前講座
- P 5 児童館・地域包括支援センター
- P 6 お知らせ

支え合いの『しくみづくり』・『こころづくり』・『活動の場づくり』

(1) 事務局内の「地域福祉推進室」の設置による基盤強化と横断的な社協活動

- ア 緊急連絡先カードの見直しを行い「緊急ファイル」を新たに作成
- イ 生活困窮者支援として地域・関係機関・ボランティアをコーディネートするシステムづくりをし、支援を開始
- ウ 権利擁護事業着手に向け、準備室立ち上げとして視察研修を実施
- エ 社協活動PR用ポロシャツの作成

(2) 『住民に見える社協活動』の推進に向けた事業実践と広報活動

- ア 社協だよりの発行（年4回）と印刷業者の企画提案型によるデザイン性の向上
- イ 社協ホームページや電子掲示板を活用した広報、啓発
- ウ 支え合いマップづくりを利用した地域活動支援
- エ 七尾市民健康福祉まつりの自主活動支援と『実行委員会』の機能強化
- オ 緊急ファイルの作成・配布（再掲）

(3) 旧鹿北3地区社会福祉協議会への自主運営に向けた活動支援

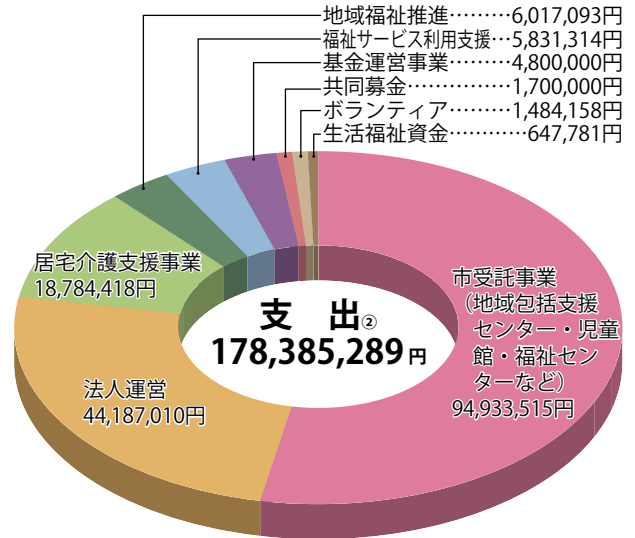
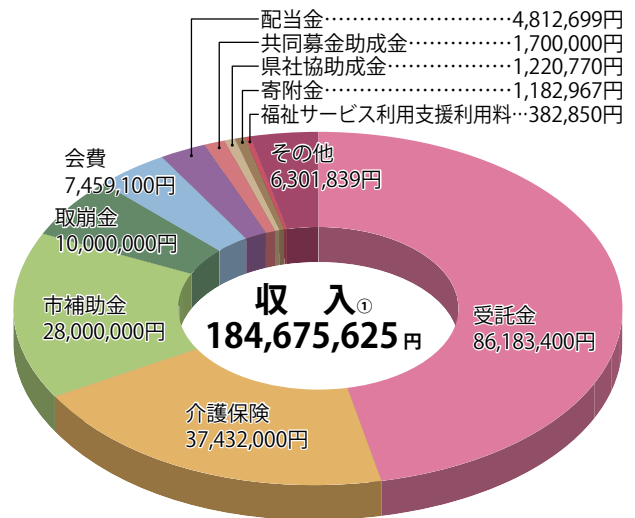
- ア 自主運営に向けた運営費助成、運営相談・指導など

(4) 地域包括ケア体制の構築と拡充に向けた関係機関の連携と地域活動支援

- ア 町会・民協・関係機関との連携とネットワークの構築
- イ ケアマネジャーへの支援、情報提供、「ほうかつ通信」の発行
- ウ 総合相談支援、地域ケア会議の開催、お達者ですか訪問の実施
- エ 権利擁護支援（虐待の対応、成年後見の対応）

(5) 福祉活動団体の自主的な活動と活性化に向けた支援

- ア 11団体の活動に対する協力と運営支援（事務局）
民生委員児童委員協議会、老人クラブ連合会、身体障害者協議会、母子寡婦福祉協議会、遺族連合会、七尾市ボランティア連絡協議会、七尾・鹿島地域ボランティア連絡会、総合福祉施設協議会、共同募金委員会、自立支援協議会、市民健康福祉まつり市民委員会



当期資金収支差額 (①-②) 6,290,336円

皆様のあたたかい心に支えられています。
26年度協賛会員 (会費) 募集中

住民一人ひとりが地域社会を構成する一員として地域福祉活動への参加・協力が必要となります。会員になることで地域福祉を支え、福祉活動につながります。

賛助会費は、七尾市社会福祉協議会が進める地域福祉推進事業の貴重な財源として活用させていただきます。(人件費除く)

【会費の種類】

○特別賛助会費 (10万円 企業・団体など)

○普通賛助会費 (10千円 個人)

本会の事業趣旨にご賛同、ご芳志を賜り誠にありがとうございます。ご芳志については、地域福祉の推進に有効に活用させていただきます。

○特別賛助会費

◇和倉地区社会福祉協議会 (100)

○普通賛助会費 (10千円、個人など)

◇七尾市更生保護女性会、本田雄志 (100)

◇川淵 正 (30) ◇一花 章 (50) ◇尾田光生 (100)

○収集ボランティア寄贈品

◇匿名プルタブ (63kg) ペットボトルキャップ (1袋)

◇中島地区社会福祉協議会 プルタブ (5kg)

◇谷口静枝 書損年賀はがき (57枚)

◇更生園 使用済み切手 (1箱)

◇七尾市 (使用済み切手 1袋)

プルタブは関連団体の活動資金、ペットボトルキャップは日本赤十字社を通して海外救済金に役立てられます。

使用済み切手は、石川県ボランティアセンターを通してボランティア活動振興基金に役立てられます。

○東日本大震災義援金

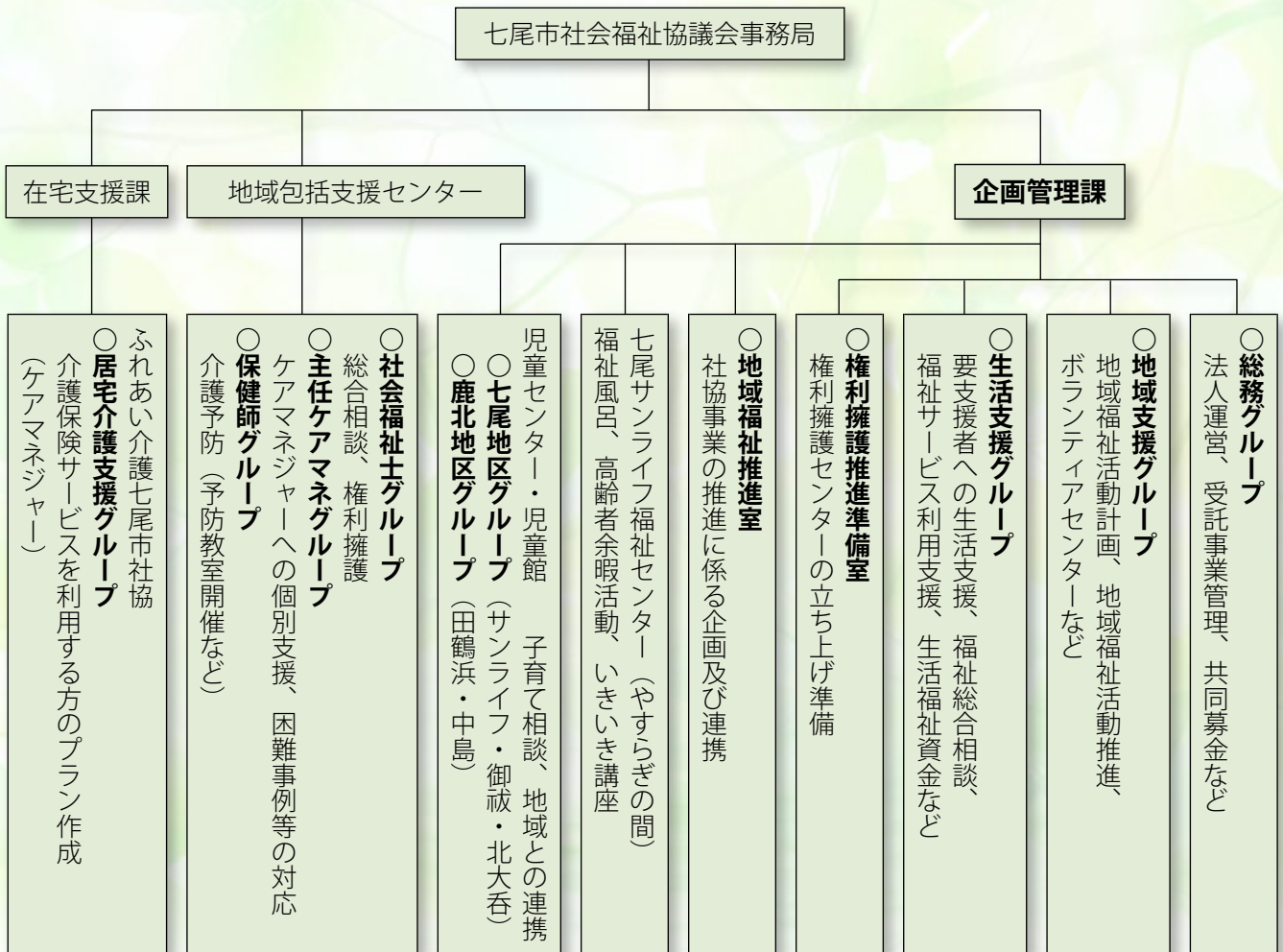
◇ジュエル石田をご利用のお客様 1万2467円

◇総合スポーツクラブフィットネスガレッジななお 4480円

義援金は直接被災地 (岩手・宮城・福島) へ送金いたしました。

(順不同 敬称略 6月20日現在)

平成26年度 七尾市社会福祉協議会 事務局組織図



※太字は平成26年度より変更

七尾市老人クラブ連合会

久安良光さんおつかれさまでした!

久安さんは平成14年に七尾市老連の会長に就任し、6期に渡って会長職を遂行され、平成26年3月末日をもってご勇退されました。

今後もますますのご活躍をお祈りします。



地域福祉推進員改選

平成26年4月24日(木)に第6期となる397名の七尾市地域福祉推進員へ委嘱状を交付いたしました。

地域福祉推進員とは地域福祉活動のきっかけづくりとなる住民ボランティアです。

町会長、地区社会福祉協議会長の方々から推薦を頂き、市社会福祉協議会長が委嘱し各地区社会福祉協議会の所属となります。

50世帯に一人を目安として配置され、民生委員と協働しながら地域の見守り活動や、地区社会福祉協議会事業、町会事業などへの協力が期待されます。





みなさんといっしょに

まちづくりを！



住み慣れた地域で暮らし続けるためには「自助(自らを守る)」「共助(近隣で互いに助け合う)」「公助(自治体が行うサービス)」で互いに協働することが重要です。特に「共助」、普段から隣近所のおつきあいや、お互い顔の見える関係でつながりあっていることが、「住みよいまち」を形成するうえでとても大事なことです。また、地域には産業や地域おこし、

教育や自治強化などを目指したまちづくりでも、その中でも「福祉」は存在しています。当協議会では、地域福祉の役割を担う組織として、みなさんの住むまちへ出向き、日頃からの活動や、地域ならではの特徴、心配ごとを聴きながら、様々な社会資源とのネットワークをコーディネートし、みなさんが温めている「住みよいまちづくり」のお手伝いに取り組んでまいります。



田鶴浜地区地域福祉推進員・民生児童委員・町内会合同研修会



中島地区民生児童委員・地域福祉推進員合同研修会



和倉地区社会福祉協議会総会

「福祉体験出前講座」で

福祉体験してみませんか？

地域をはじめ、企業の福利厚生の一環としてご利用ください。費用は無料です。

- ① 車いす体験
- ② アイマスク体験
- ③ 高齢者疑似体験
- ④ 片マヒ疑似体験
- ⑤ 手話奉仕体験

どこでも出向きます！皆さんのご依頼お待ちしております！

加賀屋さんに行きました！

5月16日(金) 新入社員研修の一環で62名を対象に、ご年配の方や身体の都合の悪い方をはじめ、お客様に対する心構えや対応の参考にしていただけるような講座を実施してきました。

受講者からは、体験を通じて「高齢者や障がいを持つ方の気持ちを理解する機会となった」「バリアフリーとは何かを改めて考えた」などの感想をいただきました。



高齢者疑似体験



アイマスク体験



車いす体験

児童館へ 行こう!



『子どもの目の集い』かぶと取りジャンケン!!

「ジャンケン ポン!! 勝った～」誰が王様になれるかな!? 楽しい行事のひとつです。
《七尾市中島児童館》
七尾市中島町上町ヲ-85 ☎66-0123



楽しい水あそび

ママと一緒にジョーロや水鉄砲で楽しいひと時を過ごします。ひんやり「気持ちいいね」
《七尾サンライフ児童センター》
七尾市本府中町ヲ部38 ☎53-5486



ひゃっ! 気持ちいいね

玄関前のお花の水やりをしたよ! お花いっぱい咲く日が楽しみです。
《七尾市北大呑児童館》
七尾市庵町ウ23-2 ☎59-1250



屋上でさわやかボール遊び!

ころがしドッチもボールの数が増えると大忙し... ああ～楽しかった!
《七尾市御祓児童館》
七尾市一本杉町124 ☎53-1397



春をさがしに♪

春を探しに 鶴の子公園に お散歩に行ってきました!!
《七尾市田鶴浜児童館》
七尾市田鶴浜町二部117 ☎68-3650



七尾市地域包括支援センター



地域に出向き、生活の様子や地域の実情を聞かせていただいています。
あなたのお宅にもお伺いさせていただくかもしれません。
よろしくお願いします!

【活動紹介】
本年度は、若い世代の方にも、地域包括支援センターの活動を知っていただき、みなさんの身近な存在として活用していただきたいと思います。現在、市内の公民館行事等に出向き周知活動をしています。

七尾市地域包括支援センターは、高齢者の方の健康や福祉、介護に関する総合相談窓口です。保健師・主任介護支援専門員・社会福祉士の専門職が地域からの相談に対して、町会の方や民生委員さん、病院、介護サービス関係者と協力・連携することで、高齢者の皆さんの生活を支援させていただきます。

相談方法は電話・訪問・来所です。受け付けており、無料で行っています。
秘密も守られますので、どうぞお気軽にご利用ください。



『ななお社協だより』に広告を募集します！

ななお社協だよりは年4回（4月・7月・10月・1月）発行しています。
全世帯に配布され、また市内公民館等に設置しています。

※広告の位置、規格、掲載期間、掲載料金等について

掲載位置	七尾市社会福祉協議会が指定するページ
規格	● 1 枠 55mm×55mm ● 2 枠 110mm×55mm ● 刷り色 白黒もしくはカラー ● 最大2枠まで ● 原稿は各自作成（デザインを含む）
掲載期間	1回を単位とし、最長連続4回とする（4回発行／年間） ただし、当該年度を超えることはできない。
掲載募集枠	全9枠
掲載料金	1 枠 10,000円 2 枠 18,000円 ※年間申込の場合5%割引
その他	市内全世帯配布（約22,000部／回） 内容によっては、掲載をお断りすることがあります。



ご希望の方は、電話でお申し込みください。
(掲載申し込みの締め切りは8月15日までをお願いします)

外出支援ボランティア募集！（随時募集）

高齢者や障がいのある方の外出をサポートしてみませんか。まずは登録から！

対象：七尾市内及び近隣で活動できる18歳以上の方

内容：車いすを使った介助（移動・移乗支援）
付き添い（買い物時の同行、病院への同行など）

※実際の活動に必要な、基礎研修を受講していただきます。

弁護士による無料法律相談（要予約）

開催日：7月15日(火)・8月19日(火)・9月16日(火)

時間：13：00～15：00

※1件につき30分の相談となります

場所：七尾市社会福祉協議会相談室

申込先：七尾市社会福祉協議会企画管理課

福祉総合相談

相談日：月曜～金曜日

問合先：下記まで

時間：9：00～17：00

場所：七尾市社会福祉協議会相談室

申込先：七尾市社会福祉協議会企画管理課

お問い合わせ

社会福祉法人 七尾市社会福祉協議会 七尾市本府中町ヲ-38

TEL 52-2099(代) FAX 53-4100(共通)

ふれあい介護七尾市社協 TEL 53-1880

七尾市地域包括支援センター TEL 53-5789

Eメール：nasyakyo@nanaosyakyo.jp ホームページ：http://www.nanaosyakyo.jp

編集後記

毎年「熱中症」について注意喚起されていますが、“自分は大丈夫だろう”が大きな落とし穴。老若男女誰にでも起こりうることです。今年は冷夏との報道もありますが、しっかり、こまめに水分をとって夏を乗り越えましょう。

